

Euromountains.net Project - thème 1
INTERREG III C

Développement territorial durable et
amélioration des services aux régions
montagneuses

Compte-rendu des zones de montagne de Norvège

Date: 1st June 2005
Final/ draft document



PROJECT PART FINANCED BY THE EUROPEAN UNION

Les régions de montagne de Norvège

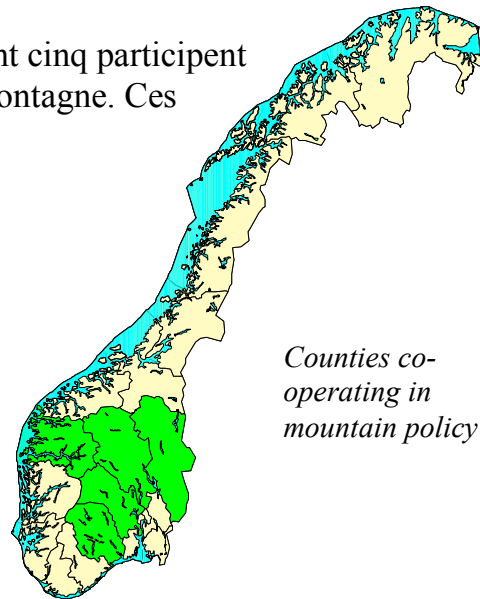
La Norvège est divisée en 19 comtés dont cinq participent au développement d'une politique de montagne. Ces comtes sont :

- * Telemark
- * Buskerud
- * Hedmark
- * Oppland
- * Sogn og Fjordane

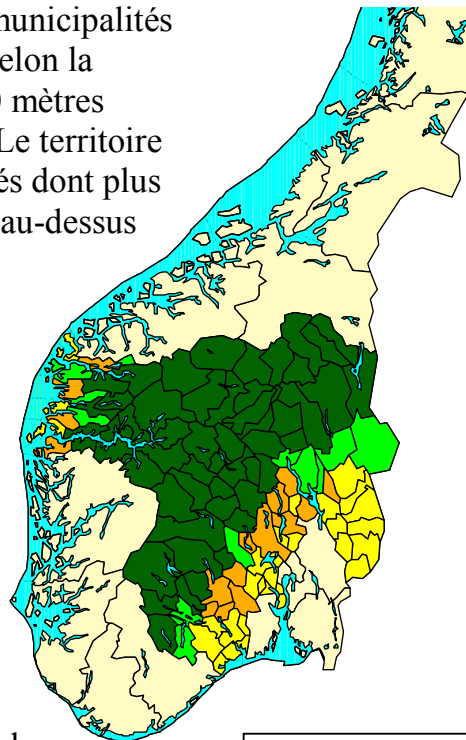
Ces cinq comtés couvrent un territoire qui peut être classé comme suit : côtier, basses terres et montagneux. La politique de montagne est dès lors seulement appliquée à une partie du territoire de ces cinq comtés. La carte (à droite) montre les différentes municipalités dans les cinq comtés en couleur selon la proportion de zone dépassant 600 mètres (au-dessus du niveau de la mer). Le territoire vert foncé indique les municipalités dont plus de 25% de la superficie se situent au-dessus de 600 mètres.

Dans le climat subarctique de la Norvège, une altitude d'à peine 600 mètres causera un changement climatique significatif avec des températures plus froides, des hivers plus longs et plus de neige.

La partie vert foncé représentera donc le territoire où une politique de montagne sera mise en place.



Counties co-operating in mountain policy



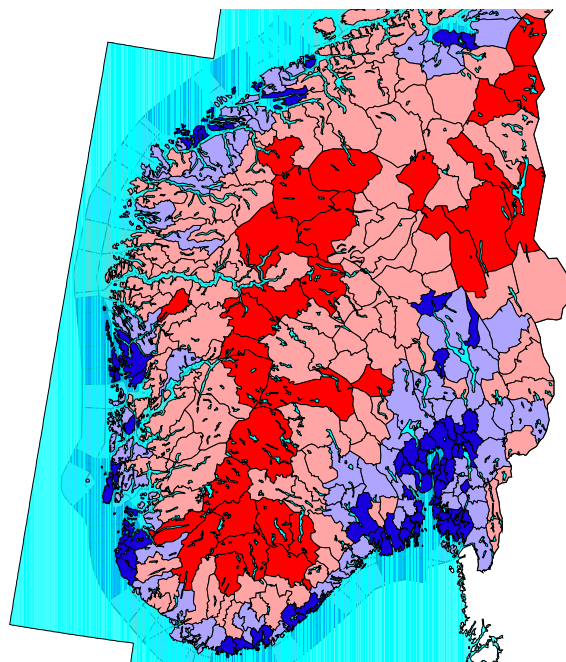
*Fjelølkommuner markert med mørk grønn:
Kommuner som har over 25 % av arealet over
600 moh.*

Caractéristiques des zones de montagne de Norvège

Même si la zone de montagne recouvre une large superficie du territoire, il n'y a qu'un petit nombre d'habitants.

La carte (à droite) montre les municipalités selon leur densité de population. Le territoire bleu foncé est celui avec la plus haute densité (plus de 50 habitants par km²), les zones en bleu clair sont celles avec le second taux de densité élevé (12,5 - 50). Les zones en rouge foncé sont celles avec la plus faible densité, moins de 2 personnes par km², les zones en rouge clair sont celles de 2 à 12,5 personnes par km².

La répartition de la population dans le sud de la Norvège est très claire : les régions côtières et des basses terres ont le plus haut taux de densité de population alors que la population en zone de montagne est très clairsemée.

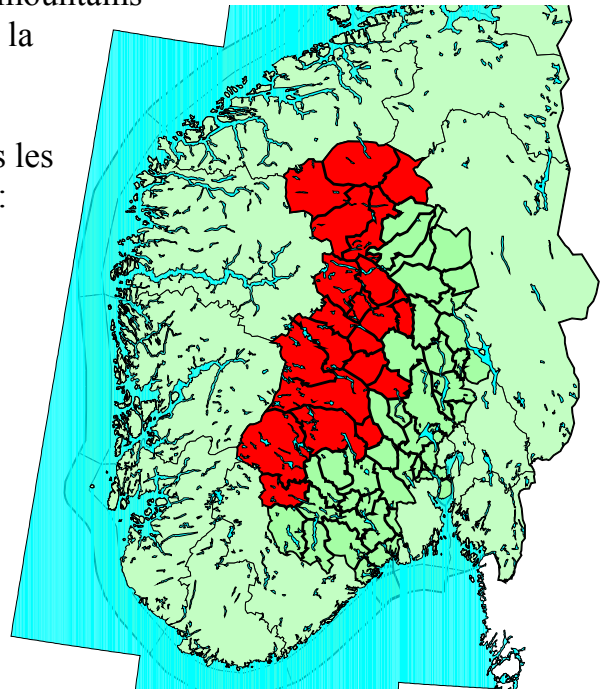


Thème 1 – Analyse - Euromountains

Les participants norvégiens au projet Euromountains se focaliseront sur une partie spécifique de la zone de montagne dans le « thème 1 ».

Cette zone comporte 22 municipalités dans les comtés d'Oppland, Buskerud et Telemark :

Name	County	Population
Dovre	Oppland	2883
Lesja	Oppland	2209
Skjåk	Oppland	2393
Lom	Oppland	2496
Vågå	Oppland	3800
Sør-Aurdal	Oppland	3251
Etnedal	Oppland	1410
Nord-Aurdal	Oppland	6539
Vestre Slidre	Oppland	2304
Øystre Slidre	Oppland	3116
Vang	Oppland	1616
Flå	Buskerud	1030
Nes	Buskerud	3467
Gol	Buskerud	4372
Hemsedal	Buskerud	1876
Ål	Buskerud	4656
Hol	Buskerud	4556
Rollag	Buskerud	1495
Nore og Uvdal	Buskerud	2695
Tinn	Telemark	6420
Tokke	Telemark	2465
Vinje	Telemark	3756



Le 1er janvier 2004, la totalité de la population de ces municipalités étaient de 68 805 habitants. Le territoire est de 29 362 km² soit 9,1% de la superficie totale de la Norvège, mais seulement 1,5 % de la population. La densité de population n'est que de 2,3 habitants au km², alors que la moyenne nationale est 14,1 habitants au km².

Macro-indicateurs

Le principal défi de la politique de montagne est de développer des mesures pour aller à l'encontre des problèmes causés par une population dispersée et vieillissante. La population dans la zone de montagne a diminué de 2,2 % de 1997 à 2004. Durant la même période, le reste de la population nationale a augmenté de 4,3 %.

Il existe probablement plus d'une cause à ce déclin : les gens n'estiment pas le marché de l'emploi aussi favorable en montagne qu'en zones urbaines et ils peuvent donc émigrer pour réaliser d'autres opportunités de carrière. Les services existant en montagne peuvent être considérés comme moins satisfaisants par rapport aux zones urbaines. Les jeunes peuvent être plus attirés par la vie citadine. Dans ce document, nous nous focaliserons sur des *services durables en zone de montagne* puisque c'est le thème de l'étude comparative des régions de montagne participantes. Traditionnellement, la politique norvégienne concernant les zones en déclin et clairsemées s'est concentrée sur le développement d'affaires.

Dans ce contexte, il sera important de garantir que les zones de montagne peuvent offrir le même niveau de services à la population que celui des autres zones. Les services offerts proviennent du secteur public (au niveau national, du comté et municipal) ou du secteur privé. Les municipalités en montagne sont les principaux pourvoyeurs du secteur public. Elles sont principalement subsidiées par l'Etat. Ces transferts prennent en compte que le service public est plus cher dans les zones peu peuplées. Les municipalités en montagne peuvent offrir des services publics comparables à ceux d'autres régions.

Comme il est convenu entre les différents participants du «thème 1 », nous nous focaliserons sur les principaux thèmes : les services de santé, l'infrastructure, la culture et les loisirs. Dans les prochains chapitres, ces trois thèmes seront présentés et élaborés en utilisant le cadre adopté lors de la dernière rencontre à Turin, le 11 avril 2005.

A: Services publics de la santé

	“Territorialité”	“Intégration/interaction”	“Efficacité”	“Accessibilité”	“Continuité”	“Innovation”
Santé Services primaires	Bon	Bon	Pas bon	Bon	Bon	
Sains aux aînés	Bon	Bon	Pas bon	Bon	Bon	
Ecoles maternelles	Bon	Bon	Pas bon	Bon	Bon	
Hôpitaux	Moyen	Pas bon	Pas bon	Moyen	Pas bon	
Santé Services privés	Pas bon	Pas bon	Pas bon	Moyen	Pas bon	

	Synthèse du jugement	Argumentation
A1 Soins de Santé primaires	Bon	<p>Ces services sont pris en charge par les municipalités. Comme il ya beaucoup de petites municipalités en montagne, les services sont distribués par de nombreux centres et ainsi sont ainsi rendus accessibles. De nombreux petits centres rendent les services coûteux et les frais de fonctionnement dans ce secteur 2132 NOK par habitant, tandis que le coût pour les alentours est de 1326 et la moyenne nationale est de 1587.</p> <p>Néanmoins, les municipalités en Norvège sont financées selon les frais de fonctionnement actuels et les municipalités avec une population plus réduite et clairsemée (comme les zones de montagne) recevront des fonds supplémentaires.</p>
A2 Soins aux aînés	Bon	<p>Ces services sont pris en charge par les municipalités. Comme il y a beaucoup de petites municipalités en montagne, les services sont distribués par de nombreux centres et sont ainsi rendus accessibles. De nombreux petits centres rendent les services coûteux et les frais de fonctionnement dans ce secteur sont de 12998 NOK par habitant, tandis que le coût pour les alentours est de 10201 et la moyenne nationale est de 10774.</p>
A3 Ecoles maternelles	Bon	<p>Ces services sont pris en charge par les municipalités. Comme il existe de nombreuses petites municipalités en montagne, les services sont distribués par de nombreux</p>

		<p>centres et sont ainsi rendus accessibles. Les zones de montagne subsidient les services aux écoles maternelles à raison de 82 % alors que la moyenne nationale est de 74 %.</p> <p>De nombreux petits centres rendent ces services coûteux et les frais de fonctionnement s'élèvent à 1012 NOK par habitant, alors que le coût dans les alentours est de 537 et la moyenne nationale est de 789. Les frais plus élevés en montagne ne le sont pas uniquement en raison du coût plus élevé mais parce que les services sont accessibles à une plus grande proportion de personnes.</p>
A4 Hôpitaux	Moyen	<p>Les compétences relatives à la gestion des hôpitaux ont été transférées du comté à l'Etat en 2002. Les dépenses nationales du fonctionnement des hôpitaux augmentent d'années en années et créent une pression en vue de réduire les coûts. Les plus petits hôpitaux, certains situés en montagne, sont menacés de disparaître. La poursuite de ces services est dès lors incertaine.</p> <p>Les plus petits hôpitaux en montagne ont une population en déclin et par la même occasion un nombre de patients également en déclin. Ceci pose problème pour offrir des services spécialisés de bonne qualité dans certains endroits.</p>
A5 Santé Services privés	Pas bon	<p>Les services privés prennent en charge les services non offerts par le système public, ou lorsque les listes d'attente dans le secteur public sont trop longues. Les dentistes sont inclus dans ce groupe. Les conditions de fonctionnement des services privés sont naturellement meilleures là où la densité de la population est la plus haute. En montagne, il y a 1058 habitants par commune dans ce secteur. La moyenne nationale est de 564. Ceci rend l'approvisionnement de ces services moins satisfaisants en montagne. La population en déclin augmentera le problème.</p>

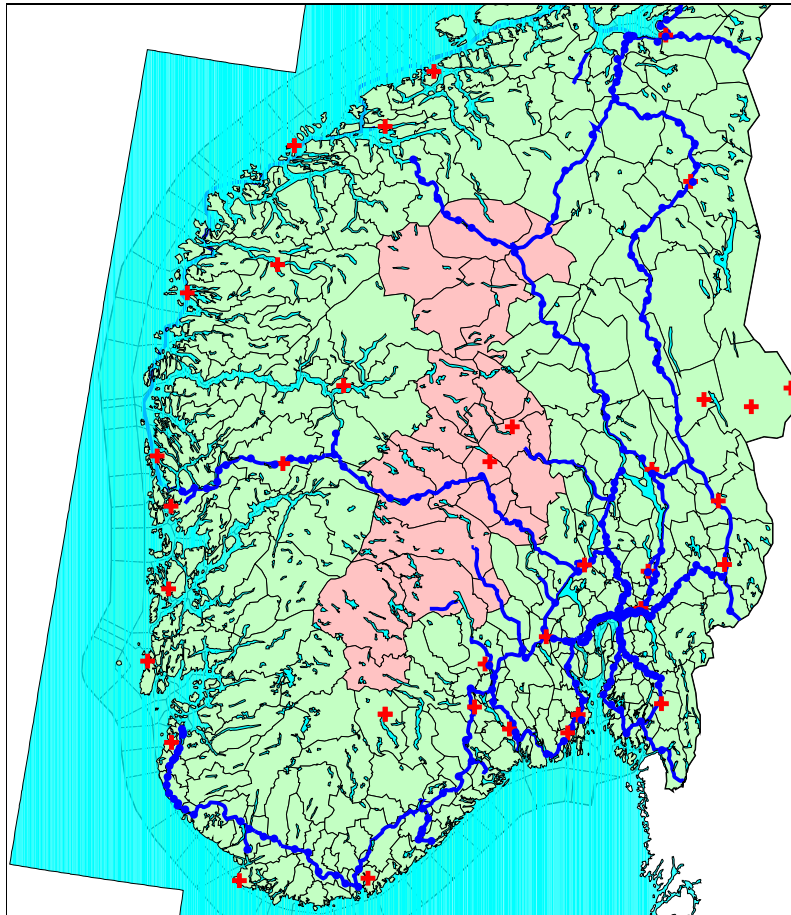
B Infrastructure

Infrastructure

	“Territorialité”	“Intégration/ interaction”	“Efficacité”	“Accessibilité”	“Continuité”	“Innovation”
Routes	Moyen		Pas bon			
Rail	Pas bon		Pas bon		Pas bon	
Aéroports	Pas bon		Pas bon		Pas bon	
Large bande	Moyen		Pas bon	Moyen		Bon
Téléphonie mobile	Moyen		Pas bon	Moyen		Bon

	Synthèse du jugement	Argumentation
B1 Routes	Moyen	La construction et l’entretien des routes principales sont pris en charge au niveau national. Comme le rapport coût/bénéfice est largement utilisé, des projets en montagne auront rarement la priorité dû au faible taux d’usagers. Les régions prioritaires sont souvent les grandes villes et leurs périphéries. De nombreuses zones de montagne se plaignent du manque d’entretien des routes.
B2 Chemin de fer	Moyen	Il y a deux lignes de chemins de fer qui desservent la région montagneuse. L’une relie Oslo à Bergen, l’autre relie Oslo à Trondheim, incluant une ligne vers Åndalsnes. Comme les chemins de fer sont en partie privatisés, certaines petites gares en montagne sont menacées de fermeture étant donné le petit nombre de voyageurs.
B3 Aéroports	Pas bon	Il n’y a que de petits aéroports en montagne et le nombre de vols y est très limité.
B4 Large bande	Moyen	Le développement technologique dans la distribution à l’accès aux télécommunications et à l’internet plus rapide évolue rapidement. Il y a plusieurs moyens pour étendre cet accès. Fibres, câbles et satellites. Comme l’approvisionnement aux services est privatisé, les compagnies privées donnent la priorité aux régions les plus peuplées. De nombreuses petites municipalités ont cependant investi, de diverses manières, pour assurer l’approvisionnement dans leur région.
B5 Téléphonie mobile	Moyen	Voir plus haut

Les communications en région de montagne: chemin de fer et aéroports.



Bleu: rail
Points bleus: gares
Croise rouge: aéroports
Zone rose: région
montagneuse

C Culture et loisirs

Culture et loisirs

	“Territorialité”	“Intégration/interaction”	“Efficacité”	“Accessibilité”	“Continuité”	“Innovation”
Bibliothèques	bon	bon	Pas bon	Moyen		
Cinéma	bon	bon	Pas bon	Moyen		
Restaurants	bon	bon	bon	bon		
Culture, Public	bon	bon	bon	bon		
Culture, Apports privés	Moyen	bon	Pas bon	Pas bon		

	Synthèse du jugement	Argumentation
C1 Bibliothèques	Moyen	Les municipalités gèrent les bibliothèques. Le coût du bon fonctionnement des petites bibliothèques est naturellement plus bas pour une seule petite bibliothèque. Ces bibliothèques étant plus petites, l’approvisionnement en ouvrages disponibles et en services possibles est moindre. Les dépenses par habitant en montagne est de 347 NOK, tandis que la moyenne nationale est de 264.
C2 Cinéma	Moyen	Les municipalités sont également impliquées dans les cinémas. La variété d’approvisionnement, le nombre de spectacles... est naturellement plus bas dans les petits cinémas publics que dans les villes. Le système public assure cependant un minimum d’approvisionnement.
C3 Restaurants	Moyen	Le nombre de restaurants par habitant en montagne correspond à 262 habitants par restaurant. La moyenne nationale est de 333. La densité de restaurants par habitant est en fait supérieure en montagne. Ceci est probablement dû au tourisme.
C4 Culture, publique	bon	Les municipalités en montagne dépensent 1710 NOK par habitant dans diverses activités culturelles. La moyenne nationale est de 1272. Il y a aussi typiquement un secteur dynamique de volontaires dans les régions peu peuplées qui participent à différentes activités culturelles en coopération avec les gouvernements locaux.
C4 Culture, apports	Moyen	Le nombre de compagnies privées impliquées

privés		dans l'activité culturelle et le sport en montagne, correspond à 367 habitants per compagnie. La moyenne nationale est de 514. Ceci est aussi dû au secteur touristique en montagne.
--------	--	--