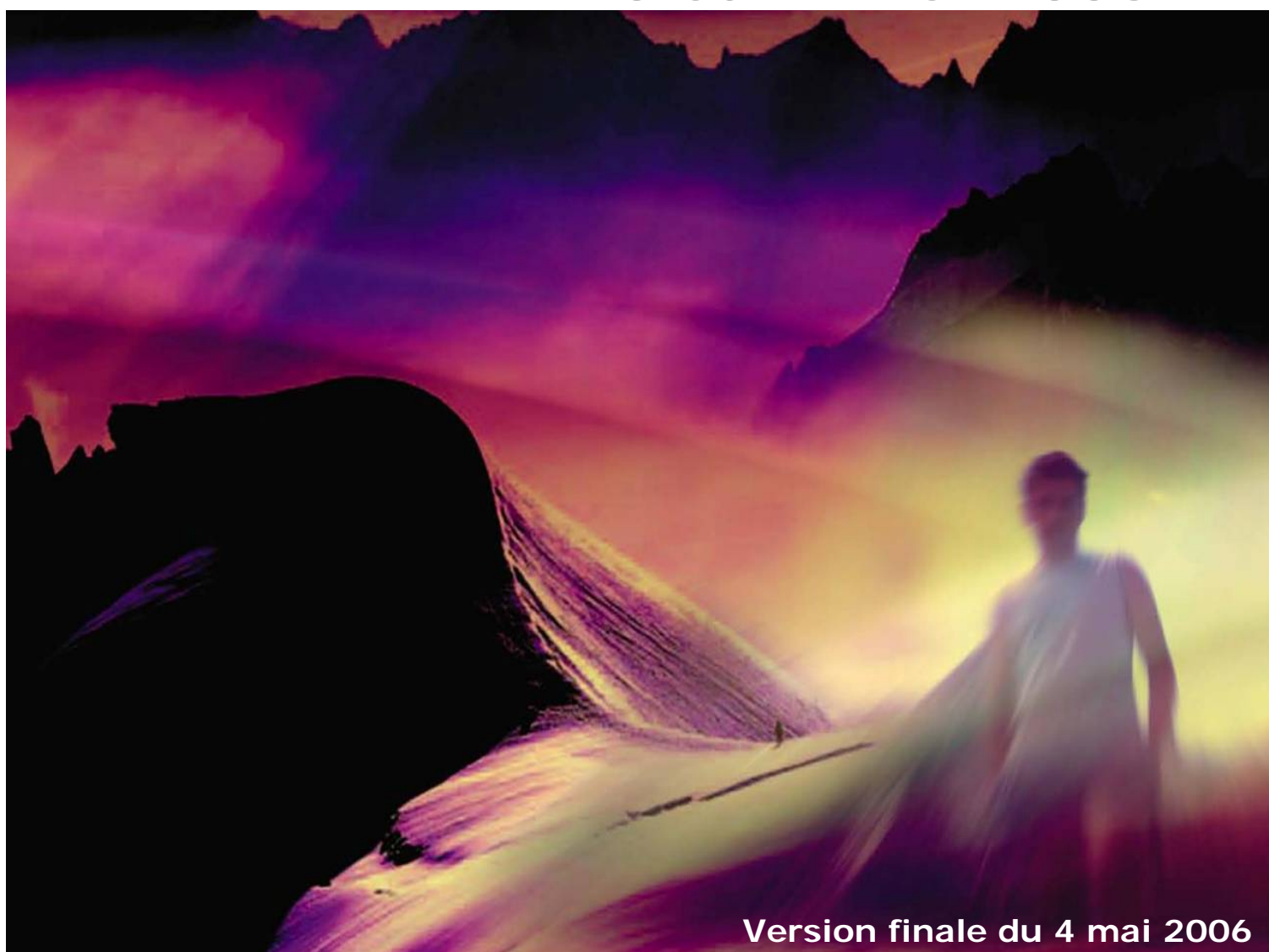


**LE RÔLE DES COLLECTIVITÉS TERRITORIALES DANS
LE DÉVELOPPEMENT ET LA PROMOTION DES
PRODUITS, RESSOURCES DE MONTAGNE DE QUALITÉ**

Séminaire thématique - Flaam, Norvège

10 et 11 mai 2006



Version finale du 4 mai 2006

Langues de travail: français/anglais

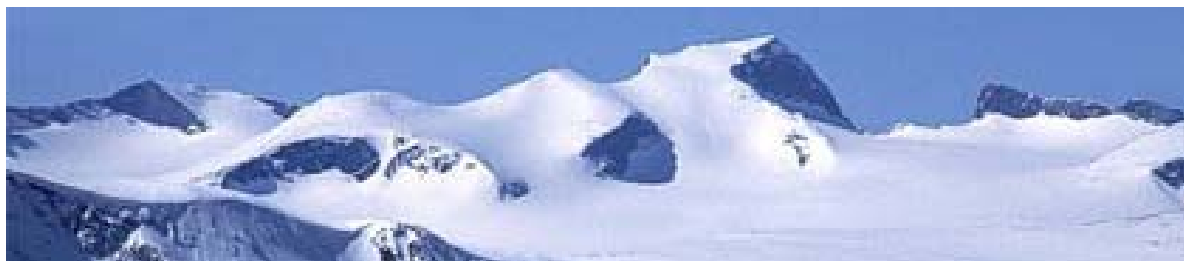
Séminaire organisé dans le cadre du projet
Interreg IIIC : Euromountains.net



PROJET CO-FINANCE PAR L'UNION EUROPEENNE

INTRODUCTION

Les **collectivités publiques territoriales** peuvent jouer un rôle décisif dans les démarches locales de développement et de promotion des produits et des ressources des zones de montagne. La tendance au renforcement du rôle des régions observée en Europe, donne de plus en plus d'importance aux interventions de ces partenaires dans les projets de développement local et d'aménagement du territoire. Les formes d'interventions sont multiples, les modalités de collaboration avec les porteurs de projet sur le terrain sont très diverses et les résultats atteints sont très variables. Cependant, peu d'outils sont disponibles pour analyser ces



politiques, mesurer leur pertinence et leur efficacité et réfléchir à leur amélioration. C'est ce constat qui a amené des collectivités territoriales à développer un projet de coopération et se pencher spécifiquement sur ce sujet.

L'objectif du second thème de travail du programme Interreg Euro-mountains.net sur le rôle des collectivités territoriales est d'analyser et de comparer les interventions des collectivités territoriales dans les stratégies de développement et de promotion des ressources et produits de qualité en montagne. Au-delà des échanges, la finalité du programme est de diffuser des bonnes pratiques à mettre en œuvre par les collectivités pour améliorer la portée de leurs interventions et identifier des propositions communes pour favoriser les coopérations intersectorielles.

Cette étude approfondie a été effectuée par six partenaires de quatre pays. Environ 25 produits de type alimentaire, artisanal et touristique ont été étudiés. Les premières conclusions et propositions intéressent autant les porteurs de projets

que les collectivités territoriales et autorités publiques.

Les objectifs de ce séminaire de deux jours sont de présenter les résultats des études locales, de mettre en évidence les bonnes pratiques et les modalités d'intervention des collectivités territoriales qui ont fait leurs preuves. Grâce à des discussions, ateliers et table ronde, le débat sur ces pratiques sera ouvert afin de confronter les résultats des études avec les expériences des participants.

Ce séminaire concerne les élus et responsables administratifs des collectivités

territoriales en Europe ainsi que les porteurs de projet de développement de produits et ressources issus de zones de montagne. Les résultats du programme de travail seront exposés et les participants auront l'occasion d'échanger avec leurs homologues d'autres régions, et d'influencer les recommandations de ce projet.

Nous attendons votre collaboration active à ce séminaire thématique !

Ce séminaire est organisé dans le cadre du projet Interreg IIIC Euromountains.net et concerne "La mise en réseau des régions de montagne européennes pour la promotion d'un développement territorial durable". Ce programme de coopération rassemble 14 partenaires de 6 pays (Ecosse, Espagne, France, Italie, Norvège et Portugal). Trois thèmes y sont plus particulièrement étudiés : l'amélioration des services de façon durable pour les zones de montagne, (séminaire à Palencia - Espagne - juin 2005) ; la défense et gestion de l'espace rural fragile, des paysages et des ressources naturelles en zones de montagne, (le séminaire aura lieu en Région Rhône-Alpes - France - novembre 2006) ; enfin le sujet abordé par ce séminaire ci. La conférence finale d'Euromountains.net est prévue à Turin en mars 2007.

ORDRE DU JOUR

THEME 2: Le rôle des collectivités territoriales dans la promotion et le développement des produits et ressources de montagne de qualité

Mardi 9 mai 2006

De 20:00 Arrivée à l'Hôtel Fretheim
à 22:00 Programme optionnel pour la soirée à Undredal

Mercredi 10 mai 2006

Objectif: Présentation du contexte de l'étude et débat sur les études de cas

- 09:00 Séance d'ouverture**
Inauguration et accueil officiel
Tor Bremer, Vice-président du Comté de Sogn og Fjordane, Norvège
Enjeux et objectifs du projet Euromountains.net
Elena DiBella, Responsable projets européens, Province de Turin, Lead partenaire du Projet, Italie
- 09:20 Présentation du Thème du séminaire et brève introduction de ses objectifs**
Enjeux, objectifs et organisation du thème 2
Cécile Levret, Directeur de Projet, Euromontana
Objectifs du séminaire
Egil Nestande, Conseiller, Département agriculture, Représentation du Gouvernement au Comté de Sogn og Fjordane, Norvège
- 09:50 Séance plénière: Cadre des interventions des autorités régionales et locales**
Présidence: Domenico Mastrogiovanni, Vice Président d'Euromontana, CIA, Italie
Synthèse sur le cadre européen de soutien des projets de développement des produits et ressources
Cécile Levret, Directeur de Projet, Euromontana
Les politiques des autorités territoriales engagées dans le projet et leur rôle dans la promotion et le développement des produits de montagne
François Trusson, Conseil Régional Rhône-Alpes, France
Maria Teresa Pellicori, Chef du Bureau de Presse, UNCEM, Italie
Lars Hustveit, Conseiller, Comté de Sogn og Fjordane, Norvège
Luis Giron, Responsable du département de promotion, Députation de Cordoue, Espagne
Projet FSE en Vallée d'Aoste: Commune de Saint Denis: une initiative de partenariat Public/ Privé
Alessandro Ottenga, Consultant, Italy
- 12.30 Déjeuner**
- 14:00 Séance plénière: description de quelques projets étudiés**
Présidence: Eli-Grete Høyvik, Consultante, Interplan, Norvège
Présentation de la démarche de travail
Emmanuel Mingasson, Chef de Projet, SUACI Alpes du Nord, Rhône-Alpes, France
Illustration à partir de quatre cas d'étude
1/ Pia Zancani, Conseiller, Commune de Pontboset, Vallée d'Aoste, Italie - Pontboset et son torrent Ayasse: un avenir touristique
2/ Edvin Brun, Président, BioNordic/ Jostedal Industriell, Comté de Sogn og Fjordane, Norvège – PME produisant des chaudières pour le marché mondial— Produit artisanal semi industriel
3/ Geir Harald Fodnes "Valdres Kurv", Comté d'Oppland, Norvège- saucisses traditionnelles
4/ Viande de Maurienne, Emmanuel Mingasson, Chef de Projet, SUACI Alpes du Nord, Rhône-Alpes, France
- 15:30 Discussions et débats avec le public**
- 16:00 Brève présentation de la visite et du jour suivant**
- 16:15 Visite à Haugen Gardsmat, une ferme transformant localement de la viande**
- 16:30-19:00 Dîner**

Jeudi 11 mai 2006

Objectif: Présentation des résultats et ouverture du sujet avec des présentations externes au travers d'ateliers de travail et d'une table ronde

- 09:00** **Présentation de l'atelier 1: Savoir et gestion du savoir**
- 09:15** **Présentation des résultats de l'étude sur le rôle des collectivités territoriales dans la promotion et le développement des produits de montagne**
 Jean-Michel Noury, chargé d'études économiques, SUACI Alpes du Nord, France
 Emmanuel Mingasson, Chef de Projet, SUACI Alpes du Nord, Rhône-Alpes, France
- 10:00** **Pause café**
- 10:30** **Séance d'atelier**
Atelier 1 (EN): Savoir et gestion du savoir, facteur de succès pour la promotion des produits de montagne
 Animateurs: Carlo Aall, chercheur, Western Norway Research Institute (WNRI), Norvège
 Ivar-Bjarne Underdal, agriculteur, coordinateur local du Réseau de formation pour les PME, Norvège
 Rapporteur: Lars Hustveit, Conseiller, Comté de Sogn og Fjordane, Norvège
 Roar Nasset, Comté de Sogn og Fjordane, Norvège
Atelier 2 (EN, FR): Discussion des résultats de l'étude: Attentes réciproques des professionnels et autorités territoriales
 Animateur et rapporteur: Emmanuel Mingasson et Jean-Michel Noury, SUACI des Alpes du Nord, France
- 12.00** **Déjeuner**
- 13.30** **Compte rendu des deux ateliers du matin**
- 14.00** **Table ronde: améliorer le rôle des collectivités territoriales pour le développement et la promotion des produits de montagne**
 Animatrice: Anne Margrete Alvaern, Consultante en communication
 Ole Jonny Trangsrud, directeur d'une organisation de producteurs agricoles et de tourisme rural, Norvège
 Christophe Serre, Conseiller Général du Puy de Dôme, membre de l'ANEM, France
 Pauline Dingwall, Responsable formation, transformation' des entreprises, Highlands and Islands Enterprise, Ecosse
 Maria Teresa Pellicori, Chef du Bureau de Presse, UNCEM, Italie
 Juan Andres Gutierrez, Chef du département d'analyse et étude, IKT, Pays Basque, Espagne
 Fabio Glassier, Vice-Président de la Communauté de montagne Grand Combin, conseiller de la Commune d'Oyace et fonctionnaire à l'Assessorat de l'agriculture, Vallée d'Aoste, Italie
 Antonio Machado, Secrétaire Général de l'ADRAT, Portugal
- 15:30** **Débat avec le public**
- 16:00** **Conclusions et recommandations**
 Frank Gaskell, Président d'Euromontana
 Tor Bremer, Vice-président du Comté de Sogn og Fjordane, Vice Président d'Euromontana
- 16:30** **Fin de la conférence**
- 17:30-20:30** **Croisière en bateau Aurlandsfjorden / Nærøyfjorden**
 Présentation et point de vue sur le site de Nærøyfjorden, classé patrimoine mondial de l'humanité.
- 20:30** **Dîner à l'Hotel Fretheim.**

Voyage d'études 12-14 mai

Un voyage d'étude de trois jours traversant les Comtés de **Sogn og Fjordane** et **d'Oppland** est organisé à partir du vendredi 12 au dimanche 14 mai 2006.

Le voyage d'étude finira à **l'aéroport International Oslo Gardermoen le dimanche vers 16h00.**

Un programme plus détaillé de ce voyage d'étude sera prochainement disponible sur les sites:

www.euromountains.net ou www.euromontana.org

Petit guide pratique

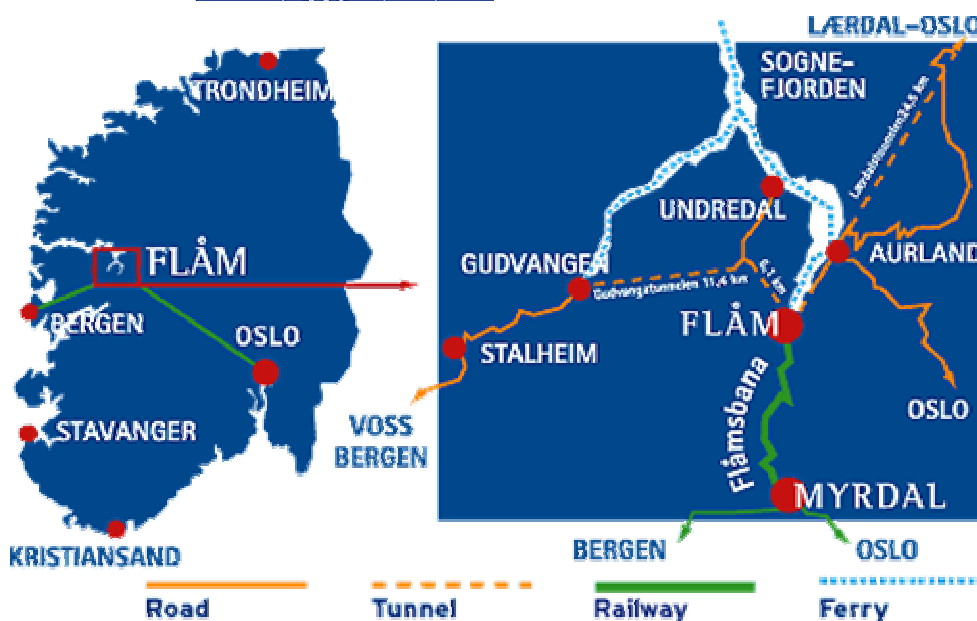
Dans ce "Petit guide pratique", vous trouverez de précieuses informations qui vous permettront d'effectuer votre voyage en Norvège dans les meilleures conditions.

Flaam? C'est où?



Le séminaire est organisé à Flaam (aussi écrit Flåm), dans le Comté de **Sogn og Fjordane** dans l'Ouest de la Norvège.

Plus précisément, le séminaire se déroule à l'Hotel **Fretheim à Flaam**, environ 8- 9 km d'**Aurland**, à l'extrémité du plus long fjord de Norvège. (Source et plus d'info: www.visitflam.com)



Quelle est la monnaie en Norvège?

La monnaie norvégienne est la **Couronne (NOK)**.

Le taux de change actuel est plus ou moins le suivant: **1 € = 8 NOK**.

Pour plus d'information, consulter ce site Internet: <http://bourse.lesechos.fr/ide/details.phtml?id=ceurnok>

Comment aller à Flaam?

Pour rejoindre Flaam, vous pouvez arriver en Norvège à partir de deux aéroports: **Oslo** et **Bergen**.

1/ Rejoindre Flaam à partir d'Oslo	
A. Par avion	
1ère étape: d'Oslo à Sogndal:	
Départ de l'Aéroport International d'Oslo pour <u>Sogndal</u> à 08.55, 13.11 et 19.40.	
<i>Temps de vol</i>	50 min
<i>Prix (un aller)</i>	de 500 NOK ((~ 63€) à 1100 NOK (~ 140€).
<i>Pour réserver</i>	Site Internet de réservation: www.wideroe.no/ www.sasbraathens.no
2ème étape: de Sogndal à Flaam par bus	
Des navettes au départs de l'aéroport de Sogndal en direction du centre de Sogndal partent 10 min après l'arrivée des vols. Il vous faudra 25 min pour rejoindre le centre-ville. Ensuite, prenez un bus direct pour Flaam.	
<i>Temps de trajet</i>	1h30
<i>Prix (un aller)</i>	environ 140 NOK (~ 17.5€)
<i>Plus d'information</i>	Prix et horaires: www.nor-way.no/nbeweb/show.do?page=273&url=ruter-eng/t/450.htm
b. En train	
Départ d'Oslo Central à 08.11, 10.37 et 16.07 pour Flaam. Vous devrez changer de train à Myrdal, mais ceci vous donnera l'occasion de monter à bord du célèbre Flaam Railway. (www.flaamsbana.no/)	
<i>Temps de trajet</i>	6 heures
<i>Prix (un aller)</i>	732 NOK ~ 92€
<i>Pour réserver</i>	Vous pouvez facilement réserver votre billet par Internet: www.nsb.no/internet/en/index.jhtml
c. En bus	
Départ du terminal de bus d'Oslo à 09.00, 14.50 et 22.00 pour Flaam. Changement de bus à Lærdal.	
<i>Temps de trajet</i>	6-7 heures
<i>Prix (un aller)</i>	environ 520 NOK ~ 65€
<i>Plus d'information?</i>	Site pour les prix et les horaires: Site général: www.nor-way.no/ D'Oslo à Laerdal: www.nor-way.no/nbeweb/show.do?page=273&url=ruter-eng/t/170.htm De Laerdal à Flaam: www.nor-way.no/nbeweb/show.do?page=273&url=ruter-eng/t/450.htm

2/Rejoindre Flaam à partir de Bergen	
A. En train	
Départ de la gare de Bergen à 08.40, 10.28, 13.12 et 15.58 pour Flaam. Vous devrez changer de train à Myrdal, mais ceci vous donnera l'occasion de monter à bord du célèbre Flaam Railway. (www.flaamsbana.no/)	
<i>Temps de trajet</i>	environ 3H
<i>Prix (un aller)</i>	400 NOK (~ 50€)
<i>Pour réserver?</i>	Vous pouvez facilement réserver votre ticket sur internet: www.nsb.no/internet/en/index.jhtml
B. En bus	
Départ de la gare routière de Bergen à 09.00, 11.30, et 13.30 pour Flaam. Le bus est direct.	
<i>Temps de trajet</i>	3 H
<i>Prix (un aller)</i>	environ 270 NOK ~ 35€
<i>Plus d'information?</i>	Information, prix et horaires: www.nor-way.no/nbeweb/show.do?page=273&url=ruter-eng/t/450.htm
<i>Il existe deux autres options: rejoindre Sogndal par avion ou par bateau express, puis prendre le bus jusqu'à Flaam. Mais vous n'économiserez ni du temps, ni de l'argent.</i>	

Où se loger dans la région?

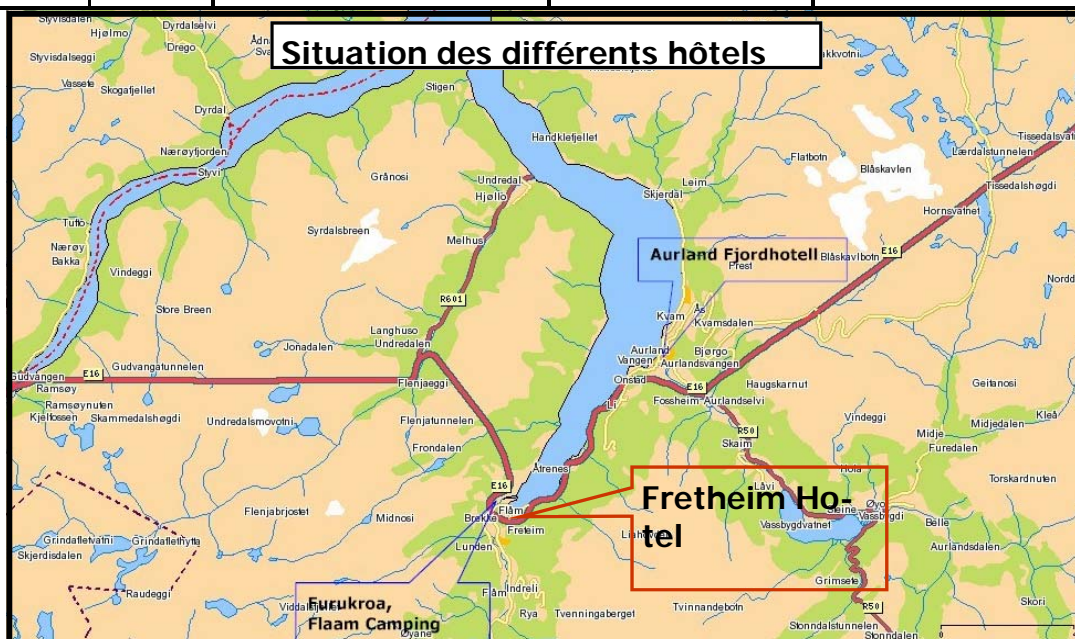
1/ Le séminaire se déroulera à l'**Hôtel Fretheim** à Flaam. Vous êtes fortement invités à réserver vos chambres dans cet hôtel sachant que la totalité des activités de la Conférence s'y déroulera. Le Comté de Sogn og Fjordane bénéficie de condition particulières avec l'hôtel et de prix réduits pour les participants de ce séminaire. Le tableau ci-dessous récapitule les prix pour les participants qui partent le 11 mai au soir et pour ceux qui partent le 12 au matin. Pour d'autres dates, les prix sont à négocier directement avec l'hôtel. **Contact et réservation (Bien préciser en réservant que vous participez au séminaire)** : Tel+ 47 57 63 63 00 /Fax+ 47 57 63 64 00 Website: www.fretheim-hotel.no Email mail@fretheim-hotel.no

Options	Détails	Chambre simple NOK	Chambre double NOK par personne
Arrivée 9 mai au soir. - départ 11 mai au soir	1ère nuit (incl. dîner le jour d'arrivée et petit déjeuner)	1165	910
	2ème nuit (déjeuner, dîner, petit déjeuner)	1245	1045
	Dernier jour (incl. déjeuner)	295	295
	Total	2705 ~ 340€	2250 ~ 280€
Arrivée 9 mai au soir. - départ le 12 au matin. (voyage d'étude)	1ère nuit (incl. dîner le jour d'arrivée et petit déjeuner)	1165	910
	2ème nuit (déjeuner, dîner, petit déjeuner)	1245	1045
	3ème nuit (déjeuner, dîner, petit déjeuner)	1245	1045
	Total	3655 ~ 457€	3000 ~ 375€

2/Il existe d'autres possibilités de logement à Flaam ou à Aurland (8-9 km de Flaam) répertoriées dans le tableau suivant.

Important: Pour les participants qui choisissent de ne pas rester à l'Hôtel Fretheim des frais de conférence seront ajoutés (prenant en charge les repas, les cafés etc.) soit environ NOK 300 par jour (~ 38€). Les dîners à l'hôtel pour les personnes extérieures coûtent NOK 300-350 par personnes (~ 38-44€).

Nom	Code postal	Description	Prix par nuit par personne	Coordonnées
Furukroa	5742 Flâm	Cadre pittoresque au bord du fjord. Kiosk, café, restaurant...	Chambre simple NOK 690 (~ 86€) Chambre double NOK 395 – 545 (~ 49-68€) par personne	Site internet www.furukroa.no Email mail@furukroa.no Téléphone + 47 57 63 20 50 Fax + 47 57 63 20 51
Aurland Fjordhotell	5741 Aurland	Situé dans le centre d'Aurland près du fjord. Hôtel avec 30 chambres - 85 lits. 8-9km de Flaam. Les participants peuvent partager un taxi.	Chambre simple NOK 745 (~ 93€) Chambre double NOK 495 (~ 62€) per person	Site internet www.aurland-fjordhotel.com Email post@aurland-fjordhotel.com Téléphone + 47 57 63 35 05 Fax + 47 57 63 36 22
Flâm Camping	5743 Flâm	À 300 m de la gare de Flâm. Cabines pour 4 personnes avec deux chambres, cuisine et salle de bains séparées	Prix par cabine: NOK 700 (~ 87.5€) (sans petit-déjeuner) Draps: NOK 60 per person (~ 7.5€)	Site internet www.flaam-camping.no Email camping@flaam-camping.no Téléphone + 47 57 63 21 21 Fax + 47 57 63 23 80



Contact et inscription

Une fiche d'inscription devra être complétée et renvoyée par e-mail ou fax avant le **24/04/06** à Euromontana. Cette fiche vous sera communiquée rapidement. Vous pourrez également la télécharger à partir des sites Internet: www.euromountains.net; ou www.euromontana.org.

Pour toute information concernant le séminaire ou les inscriptions, vous pouvez contacter **Cécile LEVRET** à Euromontana.

Tel: + 32 2 280 42 83. Mobile (quand vous serrez sur place): + 32 4 72 50 00 53

Fax: + 32 2 280 42 85

Email: cecile.levret@euromontana.org

Autres contacts utiles avant et pendant la conférence:

Egil NESTANDE (Comté de Sogn og Fjordane): +47 57 72 32 11, mobile + 47 906 22 156

Freitheim Hotel: + 47 57 63 63 00

Marita NETELAND; responsable des réservations à l'Hôtel Freitheim: + 47 57 63 65 22

Quel temps fait-il à Flaam en mai?

Le mois de mai est l'une des périodes les plus intéressantes pour visiter la Norvège. Mi-mai à Flaam, la température maximale moyenne en journée varie entre 15 et 20 degrés. Il pleut généralement peu en cette saison.

Renseignez-vous sur la météo avant de partir!

Lien: <http://www.met.no/english/index.html>

Pour en savoir plus sur Flaam et voir quelques photos: www.visitflam.com

Bon voyage!

La coopération entre régions de montagne en Norvège

Les cinq Comtés suivants participent au programme régional de coopération:

Telemark, Oppland, Sogn og Fjordane, Buskerud et Hedmark.

Ces Comtés ont créé un Forum Politique centré sur:

- une nouvelle politique pour les Régions de Montagne en Norvège
- un échange d'expériences nationales et internationales
- la mise en place d'un agenda politique international

Le territoire de ces cinq Comtés est principalement considéré comme montagneux. Même si ces zones de montagnes s'étendent sur un large territoire, elles sont peu peuplées. Les régions de montagne se distinguent par leur faible densité de population. La population du Sud de la Norvège est concentrée autour du fjord d'Oslo et le long de la côte Est. Du fait de leur territoire étendu et de leur faible densité, les régions de montagne doivent faire face à des enjeux différents des autres territoires.



Un agenda politique propre

Les municipalités des zones de montagne en Norvège doivent faire face aux mêmes défis que les autres zones de montagne européennes comme en Italie et en France. A travers une coopération plus poussée, nous souhaitons influencer les gouvernements nationaux et leurs partis politiques pour dessiner une politique et avoir une tribune sur les questions qui concernent les zones de montagne.

**Ivar Reinton
Leader du forum politique**



Des zones de montagne riches et versatiles

Les zones de montagne de Norvège bénéficient d'un patrimoine culturel prospère et florissant. Ces régions offrent un large éventail d'activités et d'expériences qui sont essentielles à la qualité de vie de la population. Dans les vallées, dans les districts ruraux, des plus petites paroisses aux plus grandes municipalités, le patrimoine culturel est bien vivant, allant de pair avec le confort de la vie moderne. Il existe un large choix d'évènements, particulièrement pendant les mois d'été. Beaucoup d'évènements culturels ont lieu pendant les longues nuits d'été quand le soleil ne semble

jamais vouloir se coucher. Les évènements sont si abondants et de bonne qualité que l'on pourrait les qualifier d'« Été culturel des régions de montagne ». La vie culturelle des régions de montagne est caractérisée par la forte participation des habitants eux-mêmes. La culture est si vivante et a une si forte position dans les zones de montagne qu'il se pourrait bien que se soit l'un des éléments clés pour les gens qui projettent de s'installer dans ces régions.

Se concentrer sur les produits de qualité

Pour produire des produits agroalimentaires dans un secteur limité, avoir de l'inspiration internationale est nécessaire pour se développer. Les productions locales tendent à contenir des éléments de spécialisation, des éléments traditionnels et d'autres caractéristiques qui rendent possible sa fabrication, sa distribution et sa consommation locale dans le respect de la culture et de l'identité de la région. Les produits des régions de montagne doivent aussi inclure l'artisanat et les petites industries.

Quand l'optimisme naît des produits locaux

Le développement de produits basés sur l'exploitation de produits agroalimentaires locaux, d'artisans et de traditions culturelles pourrait bien sauver le petit district rural de Kandal. Avec une population de 80 habitants, il se peut qu'il ait maintenant renversé la vapeur et arrêté le flux de la dépopulation.

Jorun (29) et Paul Nygård (32) sont agriculteurs. Ils ont 100 chèvres produisant du lait. Leur exploitation est située au milieu des hautes montagnes et des fjords abrupts dans le Comté de Sogn og Fjordane. Ensemble, avec leur famille, ils ont construit un atelier de transformation de la viande. C'est là qu'ils ont développé plusieurs nouveaux produits basés sur la viande de chèvre.



Des régions importantes pour les élevages laitiers de montagne



La Norvège compte environ 55 000 fermes en activité. La culture traditionnelle en estives, avec les animaux qui vont paître en montagne l'été et la production de produits laitiers, est une part importante du patrimoine culturel norvégien et a été vitale dans le développement et la préservation de l'identité et des traditions nationales. Nos traditions en matières de nourriture, art et musique, de même que les estives, sont fréquemment mises en valeur dans les offres touristiques.

Le tourisme en zone de montagne: un potentiel à mobiliser pour la croissance

Le tourisme est l'une des principales activités des régions de montagne norvégiennes. Les autorités nationales ont permis une plus grande utilisation commerciale des parcs nationaux. Les parcs nationaux couvrent une surface importante des Comtés de montagne. Des fonds publics sont mis à disposition pour la création de produits touristiques avec une approche commune. La nature sauvage est un paysage extrêmement différent: le calme et un éventail unique d'oiseaux et d'animaux, une vie culturelle animée dans les municipalités à l'abord des parcs. Ces ressources seront cruciales à l'avenir dans le développement de l'activité touristique des régions de montagne.



Euromountains.net: 14 partenaires, 6 pays

Le groupe de partenaires est composé de 14 partenaires représentés par 11 collectivités territoriales régionales, 5 Etats membres de l'Union Européennes (l'Ecosse, l'Espagne, la France, l'Italie et le Portugal) et de la Norvège. Il couvre beaucoup de régions de montagne en Europe, permettant un échange d'expérience particulièrement riche dans chacun des trois thèmes, et ainsi assurant le caractère européen des actions et des résultats de ce projet.

Pour plus d'information, veuillez consulter le site:

www.euromountains.net



<p>Euromontana Association Européenne pour les zones de montagne European Association for mountains areas</p>	<p>Diputacion de Cordoba Andalucia Spain</p>	<p>Conseil Regional Rhône Alpes Rhône Alpes France</p>	<p>Région Autonome Vallée d'Aoste Assessorat de l'Agriculture, des Ressources naturelles et de la Protection civile Valle d'Aosta Italy</p>	<p>Istituto di ricerca per l'ecologia e l'economia applicate alle aree alpine Lombardia Italy</p>	<p>Telemark Fylkeskommune Telemark County Council Norway</p>	<p>Buskerud Fylkeskommune County Council Buskerud County Council Norway</p>
<p>ADRAT Associação de Desenvolvimento da Região do Alto Tâmega Alto Tâmega Portugal</p>	<p>Diputacion de Palencia Castilla y León Spain</p>	<p>The Highland Council Highlands UK</p>	<p>Provincia di Torino Assessorato all'Agricoltura e Montagna Piemonte Italy</p>	<p>Provincia Autonoma di Trento Assessorato alla programmazione ricerca ed innovazione Trentino Italy</p>	<p>Oppland fylkeskommune Oppland County Council Norway</p>	<p>Sogn og Fjordane fylkeskommune Sogn og Fjordane County Council Norway</p>