

Forêt et Filière-Bois sur le Massif des Bauges

La forêt : un élément structurant du Massif des Bauges

- La forêt occupe 34 000 hectares soit 58% du territoire du massif. Etroitement imbriquée dans son environnement, elle constitue un des éléments structurants du paysage.

Cinq types de peuplement se partagent le territoire forestier : Futaie de conifères, Futaie mixte, Mélange de futaie de feuillus et de taillis, Mélange de futaie de résineux et de taillis, Taillis.

Les deux premiers types représentent 50 % de la surface forestière du massif.

Les essences principales du massif des Bauges sont le Sapin, l'Épicéa et le Hêtre. Le volume sur pied est de 7 millions de m³ : 4,5 millions de m³ en résineux, partagés à part égale entre le sapin et l'épicéa et 2,5 millions de m³ en feuillus composés à 62 % de feuillus. Le potentiel de feuillus divers s'élève donc à 38 % du volume de feuillus avec un panel de 16 espèces favorables à la biodiversité et à la production de feuillus à valeur ajoutée intéressante.

L'accroissement annuel est en moyenne de 6,6 m³/ha/an avec un accroissement de l'ordre de 5,5 m³/ha/an en forêt publique et 7,5 m³/ha/an en forêt privée avec un accroissement important des feuillus (4,5m³/ha/an).

Les volumes sur pied en forêt publique sont plus faibles que ceux en forêt privée. Les feuillus représentent 30 % du volume sur pied en forêt publique et 40 % en forêt privée. On constate une forte capitalisation en forêt privée. La forêt privée dispose donc d'un potentiel de feuillus à valoriser, en développant une exploitation appropriée respectueuse de l'environnement.



La forêt constitue un élément fort de valorisation du patrimoine naturel du territoire : en effet son intérêt patrimonial est reconnu au travers de nombreux dispositifs en place tels que réserve naturelle, arrêtés de biotope, sites inscrits et classés, Zone Natura 2000, ZICO, ZNIEFF. A titre d'information, 50 % du territoire du Parc Naturel Régional est couvert par ces inventaires écologiques. Outre la production de bois, la forêt fournit de nombreux autres produits naturels qui restent encore peu ou pas valorisés économiquement (chasse, fourrage pour le pâturage sous forêt, champignons, miellat de sapin pour l'apiculture,...).

Au-delà de sa fonction de production, l'ensemble de la forêt en zone de pente joue un rôle de protection physique contre l'érosion des sols. En assure en outre un rôle important dans la régulation des eaux pluviales.

- Les forêts publiques sont couvertes par des Orientations Locales d'Aménagement et des Directives Locales d'Aménagement et toutes dotées d'Aménagement forestier. Le massif a fait l'objet d'une cartographie des stations forestières.

Une structure foncière très morcelée

- La forêt est à 48 % publique, 52 % privée
- **la gestion et la valorisation de la forêt privée reste dépendante de la prise en compte du grand nombre de propriétaires fonciers dont la sensibilisation à la gestion forestière est difficile** : la surface moyenne des propriétés est de 1,5 ha répartie en plusieurs parcelles et le nombre de propriétaire est estimé à 12 000 ; **on compte seulement 4 Plans Simples des Gestion sur tout le massif pour 230 ha.**
- Les forêts publiques sont couvertes intégralement par des documents d'aménagement. Ces documents définissent, à partir d'un état des lieux de la forêt et de son contexte socio-économique, des objectifs de gestion et un programme de travaux.

Une forêt difficilement valorisée

- **60 000 m3 de bois sont récoltés sur le massif des Bauges, valorisés à 90 % en dehors du massif.** A titre informatif, 525 000 m3 sont récoltés sur les départements de Savoie et de Haute-Savoie, avec une prédominance (92 %) de résineux essentiellement en bois d'œuvre.
- la forêt publique est correctement desservie par les moyens classiques (route et pistes forestières) ; la forêt privée quant à elle reste encore trop faiblement desservie.

Entreprises de la filière forêt/bois, un poids économique non négligeable

- Les entreprises locales d'exploitation forestière (32 entrepreneurs de travaux forestiers) ont un poids économique non négligeable dans la périphérie du massif. Elles mettent à disposition des entreprises de première transformation le bois mis en vente par les propriétaires en réalisant les opérations d'abattage, de débardage et de transport jusqu'à l'usine. Bien souvent elles ont développé une pluriactivité en lien avec le tourisme d'hiver pour pouvoir travailler durant la saison hivernale.

Il n'existe pas sur le massif d'entreprises de travaux sylvicoles.

- 1 scierie installée au cœur du massif des Bauges utilisent 10 000 m3 de grumes par an. Ces entreprises de taille moyenne concurrencent difficilement les entreprises produisant des produits semi-finis standards. production flexible.

Des scieries de type artisanal (12) employant 1 à 2 salariés chacune sont également présentes sur le massif des Bauges, en particulier à la périphérie et sont les fournisseurs des artisans du bâtiment. Ce tissu d'entreprises permet le développement d'activités économiques en milieu rural.

La production de sciages sur les départements de Savoie et de Haute-Savoie s'élève à 300 000 m3 depuis 5 ans. La production du massif des Bauges doit suivre la même tendance de stabilité.

- La deuxième transformation est représentée par 162 entreprises de charpente, de menuiserie (certaines d'envergure régionale), et d'ébénisterie. Elle se développe de manière importante, surtout dans la construction en ossature bois, secteur d'avenir. En effet, les évolutions de la société et la prise en compte de l'environnement donne au bois, matériau écologique et renouvelable, un nouveau débouché. Ces entreprises, par leurs activités, participent à la restructuration en cours des deux principales scieries du massif en valorisant dans leurs prestations les bois de qualité produits.
- Une nouvelle filière voit le jour actuellement, avec un débouché possible pour les bois de qualité secondaire : la filière bois-énergie.

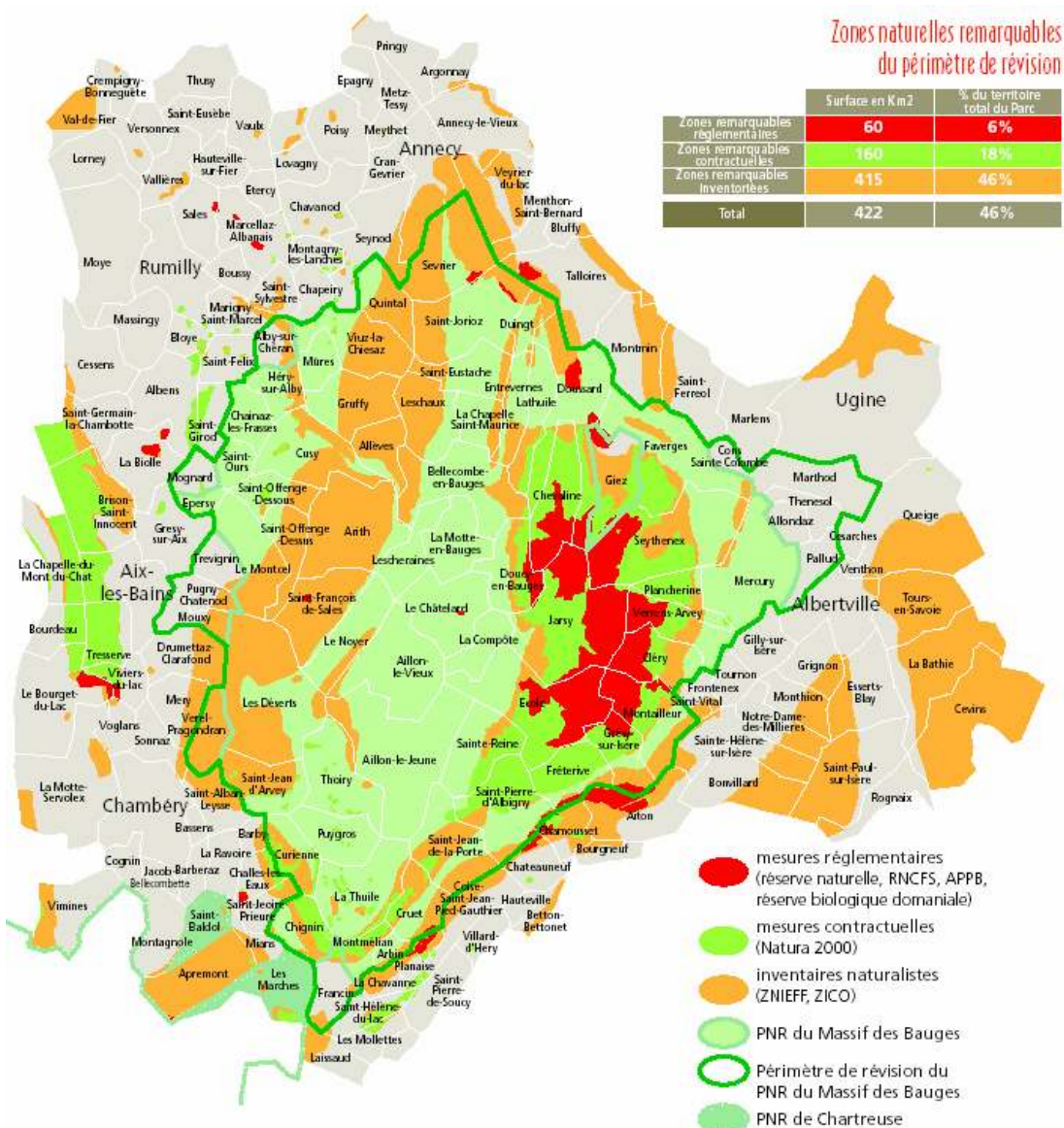
Une forêt, un espace privilégié de détente et de ressourcement

- Le massif des Bauges est un massif entouré de zones urbanisées regroupant 400 000 habitants (Albertville, Chambéry, Aix les Bains, Annecy), à moins d'une heure de route. Ces populations profitent du massif en toutes saisons pour leurs loisirs. La forêt joue un rôle important comme espace de loisirs (récréation physique et psychique) et a une grande influence sur la qualité de l'environnement touristique.

Les principaux sites et équipements structurants sont les suivants :

- Le site de ski de fond du Grand Revard sur les communes de la Féclaz, de Saint François de Sales et du Revard,
- Le site de ski de piste d'Aillon et du Margeriaz
- Le site du Semnoz aux portes de l'agglomération annécienne
- La réserve Nationale de Chasse et de Faune Sauvage.

Ces quatre sites constituent les zones où se concentre la fréquentation touristique. Le tourisme est par ailleurs diffus sur le reste du territoire du Parc.



Extrait de l'Atlas diagnostic du Massif des Bauges 2004

IFSA / Forêt et Filière-Bois sur le Massif des Bauges / 5 mai 2005

Conclusion

La forêt du massif des Bauges constitue un massif important en surface (34 000 hectares), et en accroissement (6,6 m³/ha/an). Cette ressource est sous-exploitée avec une récolte moyenne de 1,8 m³/ha/an, notamment en forêt privée. Le sapin, l'épicéa et le hêtre sont les principales essences de la forêt, alors que la récolte se fait avec le sapin et l'épicéa. Les feuillus divers (16 espèces) sont peu exploités malgré l'existence d'un potentiel.

La forêt publique est gérée par l'Office National des Forêts suivant des aménagements forestiers alors que seuls 4 forêts privées sont dans l'obligation de rédiger un Plan Simple de Gestion. La gestion de la forêt privée avec 1,5 hectares de surface moyenne en plusieurs parcelles est difficile.

Des documents d'aide à la gestion forestière (ORLAM, DILAM, catalogue de stations forestières) sont à la disposition de tous les propriétaires forestiers pour la mise en œuvre d'une gestion forestière.

60 000 m³ sont récoltés sur le massif des Bauges, valorisés à 90 % hors du massif alors qu'existent une grosse scierie produisant des produits de qualité et une dizaine de scieries artisanales. Ces entreprises fournissent les entreprises de seconde transformation au nombre de 30, qui se développent surtout dans l'ossature bois. Le bois est exploité en forêt par une dizaine d'entreprises de travaux forestiers qui ont développé une pluriactivité à cause de la saison hivernale.

La forêt a aussi un rôle social non négligeable : elle est un élément fort du cadre de vie, sa gestion se doit d'intégrer une composante paysagère ; elle est un espace d'accueil du public, ce qui nécessite des connaissances fines en terme de fréquentation pour dimensionner et entretenir des équipements adéquats.